

MOTOR CÔNG MỞ CÁNH TAY ĐÒN DEA DC24V- STING - TẢI TRỌNG TỐI ĐA 3M-400KG/CÁNH



Vỏ motor làm bằng hợp kim nhôm bền đẹp, sang trọng



Toàn bộ hệ thống không truyền động được sử dụng bằng kim loại tạo nên motor khỏe mạnh, bền bỉ và chắc chắn.



Có thể kết nối với các thiết bị an ninh, an toàn khác như Photocell, bộ điều khiển từ xa bằng điện thoại bằng tín hiệu wifi, 3G, 4G...



Trang bị bộ khóa cơ lý hợp thẩm mỹ, dễ dàng sử dụng để mở cửa khi mất điện

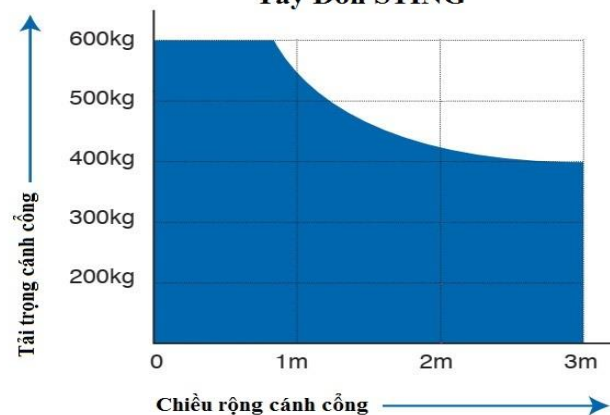


Bộ mạch hiện đại được lập trình với nhiều chức năng thông minh, chúng ta có thể căn chỉnh tất cả các cài đặt theo tùy muốn một cách dễ dàng.

BẢNG THÔNG SỐ KỸ THUẬT

THÔNG SỐ KỸ THUẬT	STING - 220V
Nguồn điện	220v
Nguồn điện động cơ	24VDC
Công suất (W)	60W
Tần suất đóng mở (lần/h)	40
Thời gian đóng mở cổng	22giây
Nhiệt độ hoạt động	-20 -50°C
Áp suất âm thanh (dBA)	<70
Trọng lượng motor (kg)	8.8kg
Chiều dài tối đa/cánh	3m
Trọng lượng tối đa/cánh	600kg
Cấp độ bảo vệ động cơ	IP24

Biểu Đồ Lực Tay Đòn STING



HƯỚNG DẪN LẮP ĐẶT

Bước 1: Kiểm tra phụ kiện đi kèm và các phụ kiện gắn thêm theo nhu cầu chủ nhà.

Đi kèm bộ motor cổng mở DEE bao gồm những phụ kiện cơ bản sau:

1 Motor (1 cánh) hoặc 2 motor (2 cánh)

Bộ điều khiển trung tâm và 2 chìa remote điều khiển từ xa

1 bộ ốc vít, bulong, và bản mã (nếu có).

1 bộ đèn báo và tín hiệu Ängten

1 bộ chìa dùng cho khóa cơ

Phụ kiện gắn theo:

photocell cảm biến an toàn

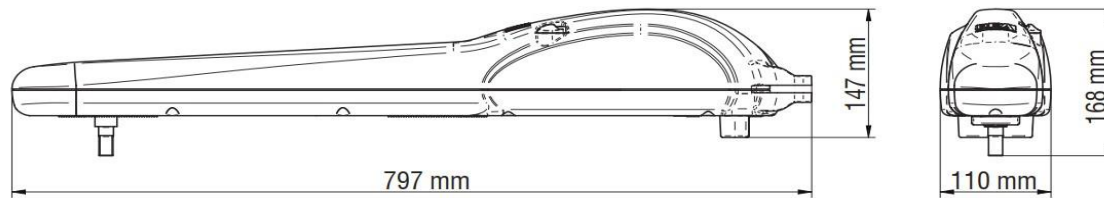
bộ điều khiển từ xa qua điện thoại bằng tín hiệu wifi

Ắc quy, lưu điện

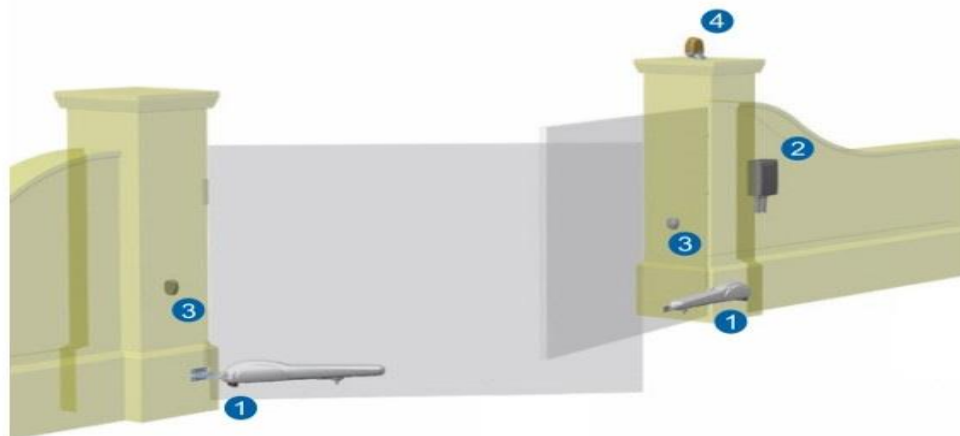
Bộ khóa từ...

Bước 2: Xác định vị trí lắp đặt

Tùy loại model cổng tự động cánh tay đòn có tải trọng thích hợp với độ thông thủy cũng như trọng lượng của cánh cổng và kích thước của nó chúng ta lựa chọn vị trí lắp đặt cho phù hợp



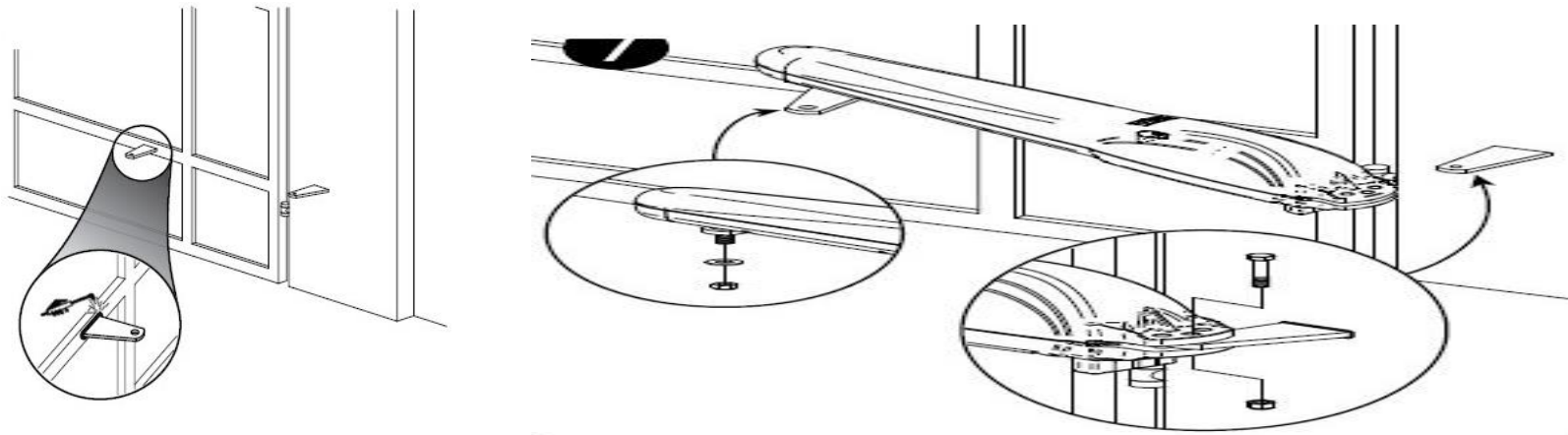
Kích thước motor tay đòn STING



Bước 3: Lắp cố định motor (thông qua giá đỡ gia cố vào trụ, cột)

Để đảm bảo kỹ thuật chúng ta cần phải đục cột để cấy sắt từ trong tim trụ và hàn chặt với giá đỡ ở đuôi motor cho chắc chắn, sau đó mới sử dụng hồ để trám lại vị trí đã đục và khoét cho chắc chắn. Lưu ý khi gắn đuôi motor vào trụ cột cần phải canh chỉnh sao cho góc giữa cánh cửa với góc của đuôi hợp lại thành một góc 90 độ, như vậy khi gắn motor nó sẽ song song với cánh cổng và để cho dễ dàng chỉnh sửa sau này.

Gắn motor tạm vào cổng và xác định vị trí kết nối bu lông của motor với đế motor. Sau đó chờ bê tông past đỡ motor cứng để tiến hành lắp motor.



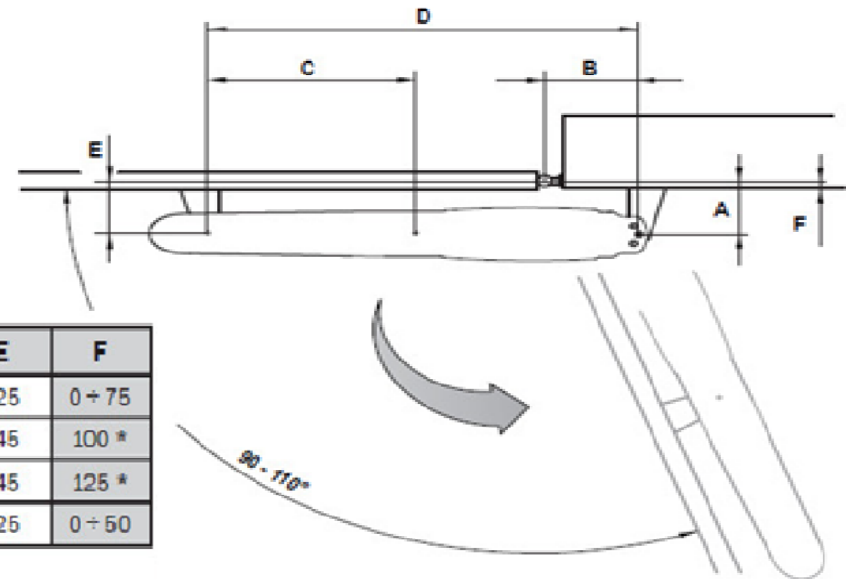
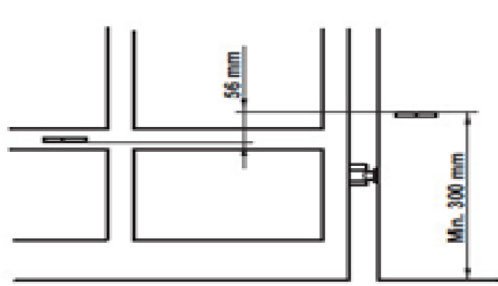
Bước 4: Hàn bát liên kết đầu motor vào cánh cổng

Sau khi bắt motor vào cổng cần sử dụng thước thủy đặt trên motor sao cho nó cân bằng từ vị trí đuôi motor tới đầu motor, cổng phải đặt ở vị trí đóng hoàn toàn, tiếp theo là đánh dấu vị trí khu vực bát chặn đang ở trạng thái đóng chặt, tháo motor ra và bắt đầu sử dụng máy hàn để gắn kết bát chặn với vị cánh cổng.

Bước 5: Di chuyển cử chặn hành trình đóng mở

Di chuyển con hành trình đóng mở ở vị trí cuối cùng bằng cách sử dụng tay để mở chìa khóa cơ của motor, di chuyển motor từ vị trí đóng về vị trí công mở hết, gắn và điều chỉnh công tắc giới hạn từ ở sát bên mé của motor sử dụng chặn cuối cho hành trình chạy.

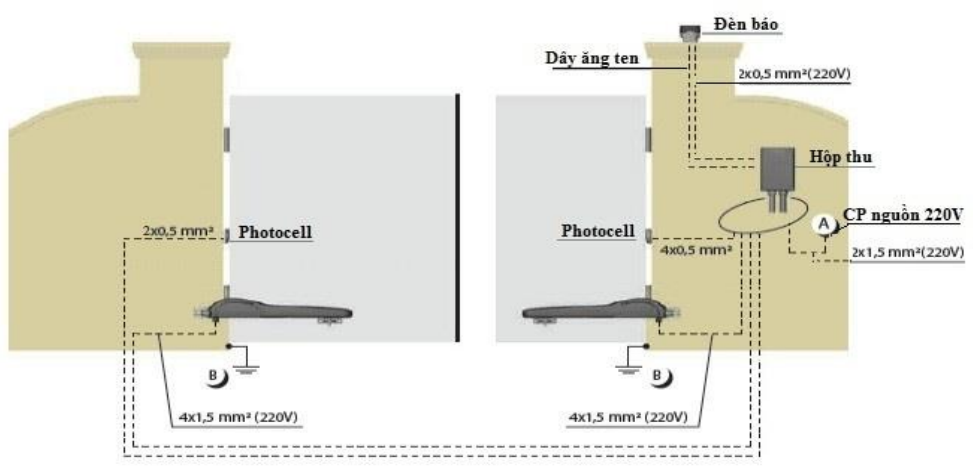
Sau khi đã lắp đặt cho motor của cánh đầu tiên, bạn sẽ tiến hành gắn motor cho cánh cổng thứ 2 bằng cách tương tự nhưng nhớ sử dụng thước cân bằng giữa hai motor sao cho nó bằng nhau trên một mặt phẳng cho nó đẹp, thẩm mỹ.



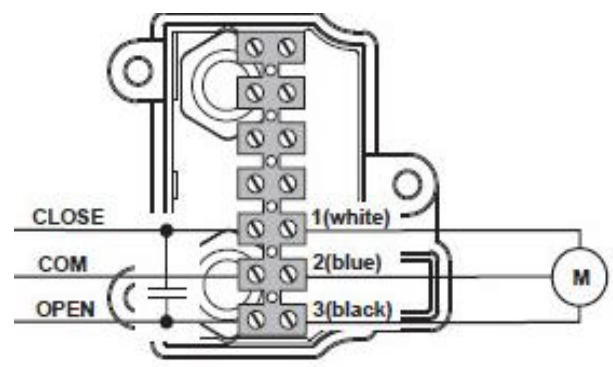
α	A	B	C	D	E	F
90°	150	150	300	690	125	0 + 75
	180	150	331	685	145	100 *
	210	150	363	685	145	125 *
100°	135	160	321	690	125	0 + 50

Bước 6: Chạy dây điện và gắn các phụ kiện

Dây điện phải đủ tiêu chuẩn và an toàn, được bảo vệ trong ống nhựa hay dây ruột gà như hình minh họa.



ĐẦU 3 DÂY MOTOR



Bước 7: Cài đặt và test chạy thử

Sau khi lắp đặt xong chúng ta phải cài đặt hành trình, căn chỉnh lực motor, kết nối các thiết bị và cài đặt remote từ xa vào.

Lưu ý: khi đấu dây điện vào hộp điều khiển vào vị trí dây điện đã chờ sẵn, đấu nối dây motor, cảm biến thì các vị trí đấu nối dây motor cần để trong hộp nối phía trên mặt đất, không nên để dưới để bị ẩm ướt. riêng dây motor không nên đấu nối mà chỉ nên dùng dây đã có sẵn do nhà sản xuất cung cấp.

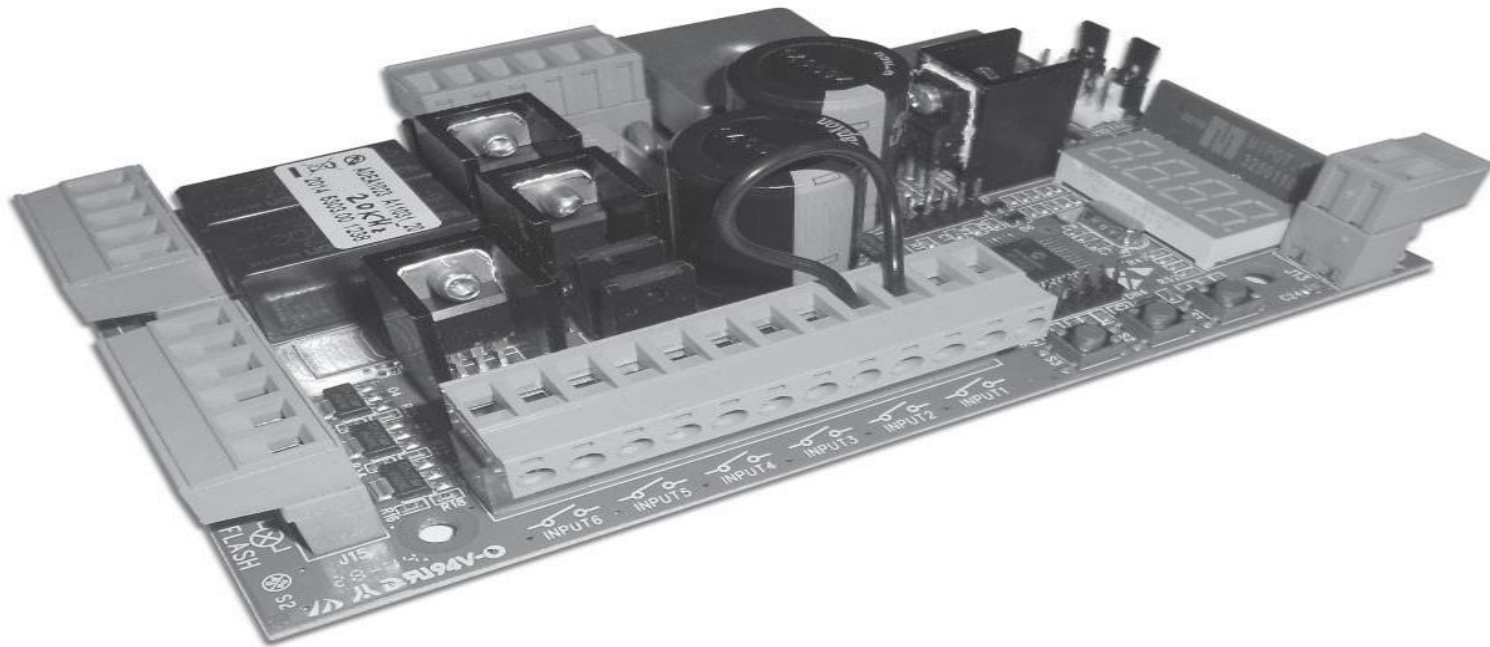
Trước khi cấp nguồn cho bộ điều khiển cần kiểm tra đấu nối lần cuối.

Cuối cùng là cho motor vận hành chạy thử, vệ sinh và bàn giao.

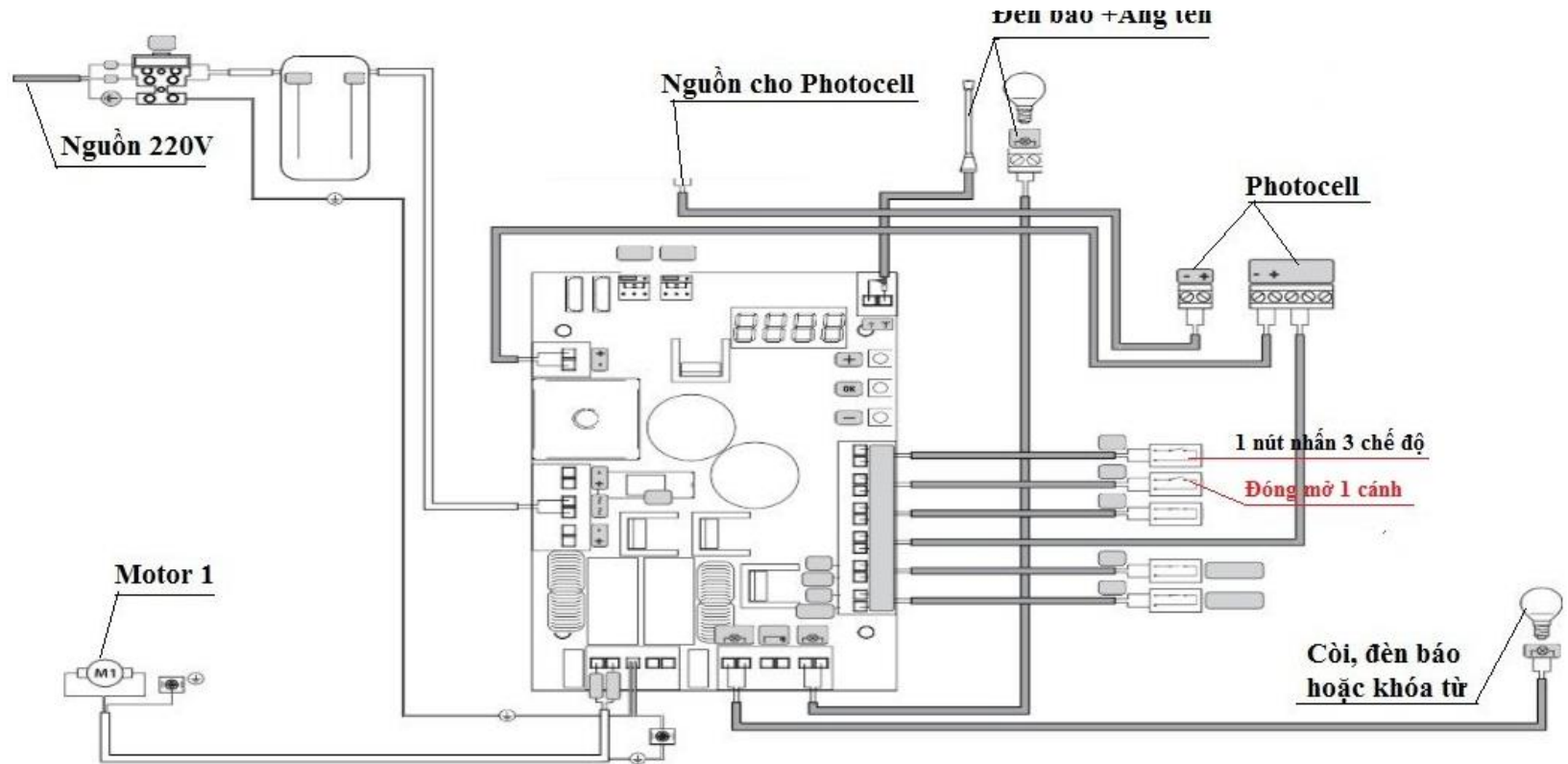
HƯỚNG DẪN CÀI ĐẶT

Tất cả motor khi xuất kho đều được nhà cung cấp cài đặt, kết nối làm dấu dây Demo đầy đủ các chức năng cơ bản tuy nhiên cũng không loại trừ cài đặt bị thiếu sót và chưa đúng chúng ta phải kiểm tra và cài đặt lại.

HƯỚNG DẪN CÀI ĐẶT CƠ BẢN BỘ MẠCH MOTOR CÔNG MỞ CÁNH TAY ĐÒN DEA 24V DC- STING



1. Sơ Đồ Đầu Dây Cho MOTOR CÔNG MỞ CẢNH TAY ĐÒN DEA DC24V- STING (TYPE 01)



Lưu ý: Các dây điện chạy 0.5 mm riêng dây nguồn đèn báo là 1.0 mm và nguồn cấp phải dùng 1.5 mm.

2. Cài Hành Trình:

Chỉnh motor 1 về vị trí để Cài đặt hành trình (mở hết hành trình cửa): chỉnh ngắn.

bấm các nút trên hoặc nút dưới cho đến khi thấy P001 thì bấm nút giữa (nút ok) để giữ lại.

P001 bấm dấu + (để mở) và bấm dấu - (để đóng). Đồng thời di chuyển và điều chỉnh ốc giới hạn hành trình trên motor theo ý muốn và bấm ok để quay về P001.

Sau đó bấm nút trên hoặc nút dưới khi nào thấy hiện - - - - là Kết thúc thoát về chế độ ban đầu.

P002 Nếu sử dụng 2 motor thì chúng ta cũng thực hiện cài đặt tương tự cho motor 2 như motor 1.

Sau khi thực hiện xong bước 1 và bước 2. Ta sẽ thực hiện cài đặt dò bộ nhớ chu trình đi (hành trình) của motor bằng cách:

P003 Bấm các nút trên hoặc nút dưới cho đến khi thấy P003 thì bấm nút giữa (tức nút ok) cho đến khi thấy chữ “APPr ”nhấp nháy. Tiếp tục bấm giữ nút giữa (tức nút ok) 3 giây và nhả ra sẽ thấy “APPr ” tắt .
Và motor 1 bắt đầu chạy dò tự động hành trình. Sau khi motor 1 dò xong dừng lại, Motor 2 sẽ tiếp tục tự động chạy dò hành trình. Khi kết thúc, màn hình sẽ hiển thị - - - -.

- Trong quá trình thực hiện dò hành trình phải vận hành một chu trình hoàn chỉnh (mở / đóng) không để bị ngắt quãng gián đoạn (Vd: người đi qua ngắt photocell, mất nguồn, bấm remote...) và sau đó kiểm tra lại đảm bảo nó có dừng đúng hành trình không.
Nếu motor chạy yếu, nặng nề hoặc chạy nhanh, Chậm không như ý muốn thì cài đặt điều chỉnh lực, tốc độ cho motor.

3. Cài Chìa Remote:

Cài thêm chìa: tiếp tục bấm các phím cho đến khi thấy P005, bấm ok giữ lại.

P005 Khi thấy "LEAr" sáng lên thì bấm bất kỳ nút nào trên chìa remote muốn cài đặt, bấm giữ nó chút xíu và buông ra chờ 10 giây để lưu bộ nhớ. bấm ok để quay về P005 và Kết thúc thoát về chế độ ban đầu.
Lưu ý: nếu remote mã nhảy "rolling code" thì có thể copy chìa qua chìa.

P023 Cài đặt chức năng cho nút nhấn remote 1 (nút to phí trên): bấm các phím cho đến khi thấy P023 bấm ok giữ lại. Cài D002 (đóng- dừng-mở 2 cánh bằng nút to phía trên. Mở 1 cánh với nút nhỏ bên trái). Sau khi cài xong bấm ok để quay về ban đầu,

4. Xóa Chìa Remote

Xóa tất cả các chìa remote: bấm các phím cho đến khi thấy P004; bấm ok giữ lại.

P004 Khi đèn sáng "CAnC" bấm giữ chìa remote trong vài giây, Sau đó bấm ok cho đèn "CAnC" tắt thì các chìa đã bị xóa. bấm ok để quay về P004 và Kết thúc thoát về chế độ ban đầu.

- Xóa tuần tự từng chìa remote: bbấm các phím cho đến khi thấy P006; bấm ok giữ lại.
- P006 Bấm + và - để tìm chìa cần xóa (Vd: r001- chìa thứ nhất), sau đèn "r001" hiện lên bấm ok trong vài giây, sau đó bấm ok thêm lần nữa thấy nó quay về trạng thái ban đầu, chìa này đã bị xóa. bấm ok để quay về P006 và Kết thúc thoát về chế độ ban đầu.

4 VIDEO Hướng dẫn đấu dây cho MOTOR CÔNG MỞ CẢNH TAY ĐÒN DEA DC24V- STING, Cài đặt hành trình và remote

4. Cài Đặt Lực, Tốc Độ :

- Cài đặt tốc độ chế độ giảm tốc (30 %) khi mở: bấm các phím cho đến khi thấy P031, bấm ok giữ lại.
- P031 Bấm + và - để cài đặt theo ý muốn.
bấm ok để quay về P031 và Kết thúc thoát về chế độ ban đầu.
- Chỉnh tốc độ motor Khi Mở: bấm các phím cho đến khi thấy P032, bấm ok giữ lại.
- P032 Bấm + và - để cài đặt theo ý muốn.
bấm ok để quay về P032 và Kết thúc thoát về chế độ ban đầu.
- Cài đặt tốc độ chế độ giảm tốc (30 %) khi đóng: bấm các phím cho đến khi thấy P033, bấm ok giữ lại.
- P033 Bấm + và - để cài đặt theo ý muốn.
bấm ok để quay về P033 và Kết thúc thoát về chế độ ban đầu.
- Chỉnh tốc độ motor Khi đóng: bấm các phím cho đến khi thấy P034, bấm ok giữ lại.
- P034 Bấm + và - để cài đặt theo ý muốn.
bấm ok để quay về P034 và Kết thúc thoát về chế độ ban đầu.
- Chỉnh thời gian chế độ giảm tốc motor Khi Mở: bấm các phím cho đến khi thấy P035, bấm ok giữ lại.
- P035 Bấm + và - để cài đặt theo ý muốn.
bấm ok để quay về P035 và Kết thúc thoát về chế độ ban đầu.
- Chỉnh thời gian chế độ giảm tốc motor Khi đóng: bấm các phím cho đến khi thấy P036, bấm ok giữ lại.
- P036 Bấm + và - để cài đặt theo ý muốn.
bấm ok để quay về P036 và Kết thúc thoát về chế độ ban đầu.
- Chỉnh lực motor 1 Khi Mở: bấm các phím cho đến khi thấy P037 bấm ok giữ lại.
- P037 Bấm + và - để cài đặt theo ý muốn.
bấm ok để quay về P037 và Kết thúc thoát về chế độ ban đầu.

P038 Chỉnh lực motor 1 Khi đóng: bấm các phím cho đến khi thấy P038, bấm ok giữ lại.
Bấm + và - để cài đặt theo ý muốn.
bấm ok để quay về P038 và Kết thúc thoát về chế độ ban đầu.

P039 Chỉnh lực motor 2 Khi Mở: bấm các phím cho đến khi thấy P039 bấm ok giữ lại.
Bấm + và - để cài đặt theo ý muốn.
bấm ok để quay về P039 và Kết thúc thoát về chế độ ban đầu.

P040 Chỉnh lực motor 2 Khi đóng: bấm các phím cho đến khi thấy P040, bấm ok giữ lại.
Bấm + và - để cài đặt theo ý muốn.
bấm ok để quay về P040 và Kết thúc thoát về chế độ ban đầu.

Video căn chỉnh lực

5. Cài Đặt Độ Trễ 2 Cánh (nếu cửa 2 cánh phải dùng 2 motor).

P045 Cài đặt thời gian chờ từng cánh (Độ Trễ giữa 2 cánh) khi mở: bấm các phím cho đến khi thấy P045 bấm ok giữ lại.
Bấm + và - để cài đặt theo ý muốn.
bấm ok để quay về P045 và Kết thúc thoát về chế độ ban đầu.

P046 Cài đặt thời gian chờ từng cánh (Độ Trễ giữa 2 cánh) khi đóng: bấm các phím cho đến khi thấy P045 bấm ok giữ lại.
Bấm + và - để cài đặt theo ý muốn.
bấm ok để quay về P045 và Kết thúc thoát về chế độ ban đầu.

6. Cài Đặt Hướng Di Chuyển Của Motor

lựa chọn hướng di chuyển (hướng mở, đóng cửa): bấm các phím cho đến khi thấy P063, bấm ok giữ lại.
Bấm + và - để cài đặt
P063 - d000=motor chạy theo hướng mặc định
- d001=motor chạy theo hướng ngược lại.
bấm ok để quay về P063 và Kết thúc thoát về chế độ ban đầu.

NỘI DUNG HIỂN THỊ TRÊN MÀN HÌNH LED

HIỂN THỊ TÌNH TRẠNG		
----	Công đã đóng	
_ _ _	Công đã mở	
OPEN	Công đang mở	
CLOSE	Công đang đóng	
STEP	Bảng điều khiển thể hiện ở chế độ đóng mở từng bước	
OPSL	Chế độ phát hiện chướng ngại vật (P055 > 0 hoặc P056 > 0)	
RESP	Lỗi hành trình..	
THÔNG BÁO LỖI		
Mess.	Sự miêu tả	Xử lý
ErrP	Hành trình lỗi: Quy trình đặt lại vị trí không thành công. Bảng điều khiển đang chờ lệnh.	<ul style="list-style-type: none"> - Đảm bảo không có ma sát hoặc chướng ngại vật cụ thể trong quá trình cài đặt - Dùng chế độ đẩy tay kiểm tra - Điều chỉnh cài đặt nguồn và tốc độ nếu cần thiết.
ErrE	photocell hoặc thiết bị an toàn được kích hoạt khi có vật cản làm cho cửa không hoạt động.	- Đảm bảo rằng tất cả các thiết bị an toàn và / hoặc máy photocell được cài đặt đều hoạt động tốt.
ErrH	Có thể xảy ra lỗi quá nhiệt trong mạch điều khiển .	Tắt nguồn trong vài phút và bật lại. Đưa ra lệnh bắt đầu: nếu thông báo được lặp lại, hãy thay thế bộ điều khiển.

Err5	Motor vượt quá hành trình	- Kiểm tra lại cài đặt hành trình
Err6	Phát hiện chướng ngại vật đã cản quá lâu không cửa chạy	- Kiểm tra vật cản
Err7	Motor không hoạt động	- Đảm bảo rằng các kết nối motor và encoder được thực hiện tốt. - Kiểm tra cài đặt tham số P029 (Lựa chọn động cơ có hoặc không có Encoder) và đảm bảo rằng nó chính xác. - Nếu lỗi này xuất hiện lại, hãy thay thế bảng điều khiển.
Er 10 Er 11	Có thể xảy ra lỗi / quá nhiệt trong mạch điều khiển ..	Tắt nguồn trong vài phút và bật lại. Đưa ra lệnh bắt đầu: nếu thông báo được lặp lại, hãy thay thế bộ điều khiển.
Er 12	Sự cố có thể xảy ra trong bộ điều khiển Mạch nguồn điện hoặc trong mạch Encoder	- Kiểm tra hệ thống dây điện của encoder và động cơ. Tắt nguồn điện và bật lại. Đưa ra lệnh bắt đầu: nếu thông báo được lặp lại, hãy thực hiện các kiểm tra sau. - Nhập P003 và di chuyển cửa bằng các nút + và -. - Nếu cửa di chuyển ở tốc độ tối đa và màn hình hiển thị Err7, hãy thay thế encoder của mô tơ.

